

Panasonic®

Lietošanas instrukcija

MAINĀMS OBJEKTĪVS DIGITĀLAJAI FOTOKAMERAI

Modelis Nr.

S-R70300



DVQX2162ZA
F0221AJ0

Lietošanas instrukcija

MAINĀMS OBJEKTĪVS DIGITĀLAJAI FOTOKAMERAI

Paldies, ka iegādājāties Panasonic produktu.

Pirms šī produkta lietošanas, lūdzu, uzmanīgi izlasiet lietošanas instrukciju un saglabājiet šo rokasgrāmatu turpmākai lietošanai.

Šo objektīvu var piestiprināt lietošanai ar digitālo kameru, kas atbilst Leica Camera AG L-Mount standartam.

Tas ir savietojams ar 35 mm pilna kadra attēla sensoru.

- Vienmērīgāka ieraksta veikšanai ieteicams atjaunināt digitālās fotokameras/objektīva programmaparatūru uz jaunāko versiju.
 - Lai iegūtu jaunāko informāciju par programmaparatūru vai lejupielādētu/atjauninātu programmaparatūru, apmeklējiet šo atbalsta vietni:
<https://panasonic.jp/support/global/cs/dsc/>
(Tikai angļu valodā)
-
- L-Mount ir Leica Camera AG preču zīme vai reģistrēta preču zīme.
 - Citi šajā dokumentā minētie nosaukumi, uzņēmumu nosaukumi, produktu nosaukumi ir attiecīgo uzņēmumu preču zīmes vai reģistrētas preču zīmes.

Saturs

| | |
|--|---|
| Informācija Jūsu drošībai | 2 |
| Piesardzības pasākumi | 3 |
| Papildus piederumi | 4 |
| Sastāvdaļu nosaukumi un funkcijas..... | 5 |
| Objektīva piestiprināšana..... | 6 |
| Brīdinājumi par lietošanu..... | 8 |
| Problēmu novēršana..... | 8 |
| Specifikācijas..... | 9 |

Informācija Jūsu drošībai

Turiet ierīci pēc iespējas tālāk no elektromagnētiskām iekārtām (piemēram, mikroviļņu krāsnīm, televizoriem, videospēlēm, radio raidītājiem, augstsprieguma līnijām utt.).

- Nelietojiet kameru mobilo tālrunu tuvumā, jo tā rezultātā var rasties troksnis, kas nelabvēlīgi ietekmēs attēlus un skaņu.
- Ja elektromagnētiskās ierīces ietekmē fotokameru un tā vairs nedarbojas pareizi, izslēdziet kameru un izņemiet akumulatoru un/vai pievienoto maiņstrāvas adapteri. Pēc tam atkārtoti ievietojiet akumulatoru un/vai pievienojiet maiņstrāvas adapteri un ieslēdziet kameru.

- Ja redzat šo simbolu -

Nolietotā aprīkojuma iznīcināšana

Tikai Eiropas Savienībai un valstīm ar pārstrādes sistēmām



Šis simbols uz izstrādājumiem, iesaiņojuma un/vai pavaddokumentiem nozīmē, ka izmantotos elektriskos un elektroniskos izstrādājumus nedrīkst iznīcināt kopā ar sadzīves atkritumiem.

Lai pareizi apstrādātu, reģenerētu un pārstrādātu vecos produktus, lūdzu, nogādājat tos piemērotos savākšanas punktos saskaņā ar savas valsts tiesību aktiem.

Pareizi atbrīvojoties no tiem, jūs palīdzēsiet ietaupīt vērtīgos resursus un novērst iespējamo negatīvo ietekmi uz cilvēku veselību un apkārtējo vidi.

Lai iegūtu papildinformāciju par savākšanu un pārstrādi, lūdzu, sazinieties ar vietējo pašvaldību.

Par nepareizu šo atkritumu iznīcināšanu var tikt piemērotas sankcijas saskaņā ar valsts tiesību aktiem.

Piesardzības pasākumi

■ Objektīva lietošana

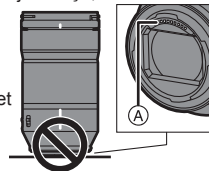
- Lietojot šo objektīvu, uzmanieties, lai to nenomestu zemē, nesusistu, kā arī nepielietojiet nepamatotu spēku. Tas var izraisīt objektīva un digitālās fotokameras nepareizu darbību vai bojājumus.

- Attēlus var ietekmēt uz objektīva virsmas esoši putekļi, neīrumi un traipi (ūdens, eļļa, pirkstu nospiedumi utt.). Pirms un pēc ierakstīšanas izmantojiet gaisa pūtēju, lai no objektīva virsmas nopūstu putekļus un neīrumus, pēc tam izmantojiet mīkstu, sausu drāniņu, lai, viegli pieskaroties, notīrītu traipus.

- Kad objektīvs netiek lietots, obligāti piestipriniet objektīva vāciņu un aizmugurējo vāciņu, lai novērstu putekļu un citu daļiņu uzkrāšanos uz objektīva vai iekļūšanu tajā.

- Lai aizsargātu objektīva kontaktpunktus (A), neveiciet sekojošas darbības. Tās var izraisīt ierīces nepareizu darbību.

- Nepieskarieties objektīva kontaktpunktiem.
- Neļaujiet objektīva kontaktpunktiem kļūt netīriem.
- Nenovietojiet objektīvu tā, lai stiprinājuma virsma būtu vērsta uz leju.



■ Noturīgs pret putekļiem un šļakatām

- „Noturīgs pret šļakatām“ un „Noturīgs pret putekļiem“ ir termini, kas tiek lietoti, lai aprakstītu šī objektīva piedāvāto papildu aizsardzības līmeni pret minimālu mitruma, ūdens vai putekļu daudzumu. Šie termini negarantē, ka neradīsies bojājumi gadījumos, ja šis objektīvs tiks pakļauts tiešai saskarei ar ūdeni vai putekļu iekļūšanai. Veiciet sekojošus piesardzības pasākumus, lai nodrošinātu apmierinošu izturību pret putekļu un šļakatu ietekmi. Ja objektīvs nedarbojas pareizi, sazinieties ar izplatītāju vai Panasonic.

- Pievienojiet objektīvu digitālajai kamerai, kas ir noturīga pret putekļiem un šļakatām.
- Pievienojot vai noņemot objektīvu, uzmanieties, lai svešķermeņi, piemēram, smiltis, putekļi un ūdens pilieni, nepieliptu vai neiekļūtu objektīva stiprinājuma gumijā, kontaktpunktos, digitālajā kamerā un objektīvā.
- Ja objektīvs ir pakļauts ūdens pilieniņiem vai citiem šķidrumiem, noslaukiet tos ar mīkstu, sausu drānu.
- Lai uzlabotu objektīva izturību pret putekļiem un šļakatām, stiprinājumā tiek izmantota objektīva stiprinājuma gumija.
 - Objektīva stiprinājuma gumija atstās nobrāzumu pēdas uz digitālās kameras stiprinājuma, taču tas neietekmē veiktspēju.
 - Lai iegūtu informāciju par objektīva stiprinājuma gumijas nomaiņu, sazinieties ar Panasonic.

■ Kondensāts (kad objektīvs ir aizsvīdis)

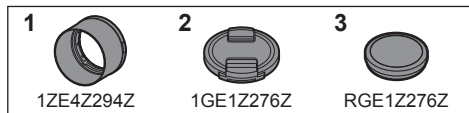
- Kondensāts rodas, mainoties apkārtējās vides temperatūrai vai mitrumam. Lūdzu, esiet uzmanīgi, jo tas var izraisīt plankumu veidošanos uz objektīva, pelējumu un nepareizu darbību.
 - Ja rodas kondensāts, izslēdziet digitālo kameru un atstājiet to izslēgtu apmēram 2 stundas. Migla izzudīs pati no sevis, kad digitālās kameras temperatūra sāks līdzināties apkārtējās vides temperatūrai.
-
- Šajā dokumentā aprakstīto izstrādājumu izskats un specifikācijas var atšķirties no faktiski iegādātajiem izstrādājumiem to vēlāku uzlabojumu dēļ.

Papildus piederumi

Pirms produkta lietošanas, lūdzu, pārbaudiet, vai visi piederumi ir piegādāti.

Produktu numuri atjaunoti 2021. gada februārī.

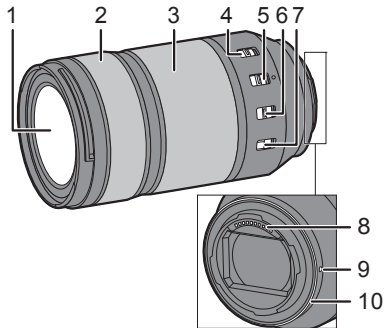
Tie var tikt mainīti.



1. Objektīva pārsegs
2. Objektīva vāciņš*
3. Objektīva aizmugurējais vāciņš*

* Pirkuma laikā pielāgots objektīvam.

Sastāvdaļu nosaukumi un funkcijas



- 1** Objektīva virsma
- 2** Fokusa gredzens
Pagriež fokusa gredzenu, lai fokusētu tad, kad iestatīts uz MF (manuālais fokuss).
Ar fokusa gredziena palīdzību varat iestatīt fokusa apjomu, izmantojot saderīgu digitālo kameru izvēlnes. Sīkāku informāciju skatiet digitālās fotokameras lietošanas instrukcijā.
- 3** Tālummaiņas gredzens
Tālummaiņas iestatīšana līdz teleobjektīva skatam vai platlēņim.

- 4** Fokusēšanas attāluma diapazona izvēles slēdzis
AF iespējams izvēlēties fokusēšanas attāluma diapazonu.
[FULL]: fokusēšana ir iespējama visā diapazonā.
[3m-∞]: fokusēšana ir iespējama diapazonā no 3,0 m (9,84 pēdas) līdz bezgalībai.
 - AF fokusēšanas ātrums palielinās, ja ierobežojat AF fokusēšanas attāluma diapazonu.
- 5** AF/MF slēdzis
Pārslēdzas starp AF (automātiskā fokusēšana) un MF (manuālā fokusēšana).
 - Kad digitālā kamera ir iestatīta uz MF, ierīce darbosies MF režīmā neatkarīgi no iestatījuma AF/MF slēdžī.
- 6** O.I.S. slēdzis
Stabilizatora funkcija ir aktivizēta, ja O.I.S. slēdzis ir iestatīts uz [ON].
 - Lietojot statīvu, iesakām iestatīt O.I.S. slēdži uz [OFF].
- 7** Tālummaiņas bloķēšanas slēdzis
Kad fokusa attālums ir uzstādīts uz 70 mm un tālummaiņas bloķēšanas slēdzis ir iestatīts uz [LOCK], tālummaiņas gredzens tiks bloķēts.
 - Pārnēsājot objektīvu, uzstādiet tālummaiņas gredzenu bloķēšanu tā, lai tas nepārsniegtu paša svaru.
- 8** Kontaktpunkti
- 9** Objektīva stiprinājuma atzīme
- 10** Objektīva stiprinājuma gumija

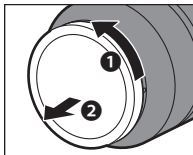
Piezīme

- Fokusēšanā var rasties izmaiņas, ja pēc fokusēšanas izmantojat tālummaiņu. Veiciet fokusēšanu no jauna.
- Dažreiz video ierakstīšanas laikā var būt dzirdama objektīva AF un stabilizācijas darbības skaņa. Ieteicams veikt ierakstu sekojošā veidā:
 - Lai ierakstītu, iestatiet slēdzi uz MF.
 - Izslēdziet attēla stabilizācijas funkciju un ierakstīšanai izmantojiet statīvu.

Objektīva pievienošana

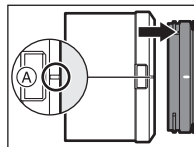
Informāciju par objektīva pievienošanu skatiet digitālās fotokameras lietošanas instrukcijā.

- Pievienojiet objektīvu pēc digitālās kameras izslēgšanas.
- Piestipriniet objektīvu pēc objektīva aizmugurējā vāciņa noņemšanas.
- Pēc objektīva noņemšanas no digitālās fotokameras, obligāti uzlieciet objektīva vāciņu un objektīva aizmugurējo vāciņu, lai novērstu putekļu un citu daļiņu uzkrāšanos vai iekļūšanu objektīvā.

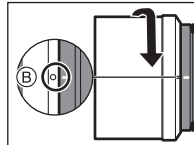


■ Objektīva pārsega piestiprināšana

- 1 Izlīdziniet atzīmi (A) (□) uz objektīva pārsega vienā līmenī ar atzīmi objektīva galā.



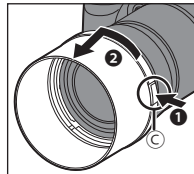
- 2 Pagrieziet objektīva pārsegu bultiņas virzienā, lai izlīdzinātu atzīmi (B) (○) uz objektīva pārsega vienā līmenī ar atzīmi objektīva galā.



- Pievienojiet objektīva pārsegu, griežot to, līdz tas ar klikšķi nostājas vietā.

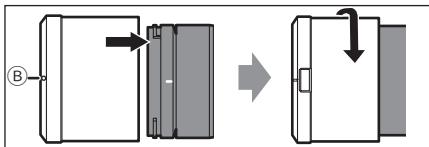
■ Objektīva pārsega noņemšana

Nospiežot objektīva pārsega pogu (C), grieziet objektīva pārsegu bultiņas virzienā un pēc tam noņemiet to.



Piezīme

- Pārnēsāšanas laikā objektīva pārsegs var būt piestiprināts pretējā virzienā.
- 1 Izlīdziniet atzīmi **B** (○) uz objektīva pārsega vienā līmenī ar atzīmi objektīva galā.
 - 2 Pievienojiet objektīva pārsegu, griežot to bultiņas virzienā, līdz tas ar klikšķi nostājas vietā.



- Ja fotografējat, izmantojot zibspuldzi, ieteicams noņemt objektīva pārsegu, jo objektīva pārsegs var bloķēt zibspuldzes gaismu.
- Lai novērstu objektīva nokrišanu, nekad nevajadzētu nest objektīvu, turot to tikai aiz objektīva pārsega.

■ Piezīmes par filtra lietošanu

- Ir iespējams piestiprināt objektīva vāciņu vai pārsegu arī tad, ja jau ir piestiprināts filtrs.
- Ja vienlaikus ir pievienoti vairāki filtri, ierakstītajos attēlos var būt neliela vinjetēšana.
- Objektīva priekšpusē, izņemot filtrus, nav iespējams piestiprināt citus priekšmetus, piemēram, pārveidošanas objektīvu vai adapteri, un izmantot tos kopā ar šo objektīvu. Piestiprinot šādus priekšmetus, objektīvs var tikt sabojāts.

Brīdinājumi par lietošanu

- **Neapsmidziniet objektīvu ar insekticīdiem vai gaistošām ķīmiskām vielām.**
 - Ja šādas vielas nokļūst objektīvā, tās var sabojāt ārējo apvalku vai izraisīt krāsas lobīšanos.
- **Neatstājiet objektīvu pavērstu pret sauli vai citiem spēcīgiem gaismas avotiem.**
 - To ietekmē objektīvs var savākt pārmērīgu gaismas daudzumu, kas var izraisīt aizdegšanos un kļūdas ierīces darbībā.
- **Nelietojiet objektīvu zemā temperatūrā, ilgstoši tieši pieskaroties objektīvam.**
 - Aukstās vietās (kur temperatūra ir zemāka par 0°C (32°F), piemēram, slēpošanas trasēs) ilgstošs tiešs kontakts ar objektīva metāla daļām var izraisīt ādas traumas. Ilgstoši lietojot objektīvu, izmantojiet cimdus vai līdzīgus izstrādājumus.
- **Tīriet objektīvu, viegli noslaukot to ar mīkstu, sausu lupatiņu, kas nerada putekļus.**
 - Objektīva tīrīšanai nelietojiet benzīnu, šķaidītāju, spirtu vai virtuves tīrīšanas līdzekļus, utt., jo tie var izraisīt objektīva deformāciju vai krāsas lobīšanos.
 - Nelietojiet salvetes ar ķīmiskām vielām.
- **Neglabājiet objektīvu ilgstošā saskarsmē ar izstrādājumiem no gumijas, PVC vai līdzīgiem materiāliem.**
- **Neizjauciet un nepārveidojiet šo produktu.**
- **Ja objektīvs netiks lietots ilgāku laika periodu, uzglabājiet to kopā ar žāvējošu līdzekli (silikagelu).**
- **Ja objektīvu neesat lietojis ilgu laiku, pārbaudiet visas detaļas pirms uzsākt ierakstīšanu.**

- **Izvairieties no objekta lietošanas vai glabāšanas kādā no šīm vietām, jo tas var radīt darbības traucējumus vai kļūdas darbībā:**
 - Vasarā tiešos saules staros vai pludmalē
 - Vietās ar augstu temperatūru un mitruma līmeni vai krasām temperatūras un mitruma svārstībām
 - Smilšainās vai puteklainās vietās
 - Vietās, kur ir uguns
 - Blakus sildītājiem, gaisa kondicionieriem vai gaisa mitrinātājiem
 - Vietās, kur ūdens var padarīt objektīvu mitru
 - Vietās, kur ir vibrācija
 - Transportlīdzeklī
- **Skatiet arī digitālās fotokameras lietošanas instrukciju.**

Problēmu novēršana

Kad digitālā fotokamera tiek ieslēgta vai izslēgta, vai objektīvs tiek pakratīts, dzirdama graboša skaņa. Fotografēšanas laikā no objektīva atskan skaņa.

- Šī ir objektīva kustības un objektīva diafragmas atvērums skaņa. Tas nav darbības traucējums.

Iekšējās lēcas nobīdās no centra, pirms objektīvs ir piestiprināts vai kad digitālā fotokamera ir izslēgta. Iekšējās lēcas kratās, kad objektīvs tiek šūpots.

- To izraisa objektīva iekšējā attēla stabilizatora mehānisms. Tas nav darbības traucējums.

Specifikācijas

Veiktspējas uzlabošanai specifikācijas var mainīties.

MAINĀMS OBJEKTĪVS DIGITĀLAJAI FOTOKAMERAI "LUMIX S 70-300 mm F4.5-5.6"

| | |
|---|---|
| Uzstādīšana | Leica Camera AG L-Mount |
| Fokusa attālums | f=70 mm līdz 300 mm |
| Objektīva konstrukcija | 17 elementi 11 grupās (1 UED lēca, 2 ED lēcas, 1 UHR lēca) |
| Diafragmas tips | 11 diafragmas asmeņi/Aplveida apertūras diafragma |
| Maksimālā diafragma | F4.5 (Platleņķis) to F5.6 (Teleobjektīvs) |
| Minimālā diafragmas vērtība | F22 |
| Skata leņķis | 34° (Platleņķis) to 8.3° (Teleobjektīvs) |
| Fokusēšanas attālums | [FULL]: 0.54 m (1.77 pēdas) līdz ∞ (Platleņķis)/0.74 m (2.43 pēdas) līdz ∞ (Teleobjektīvs) (no fokusēšanas attāluma atskaites līnijas) [3m-∞]: 3.0 m (9.84 pēdas) līdz ∞ (no fokusēšanas attāluma atskaites līnijas) |
| Maksimālais attēla palielinājums | 0.5x (fokusa attālums 300 mm) |
| Optiskais attēla stabilizators | Jā |
| Filtra diametrs | 77 mm |
| Maksimālais diametrs | Ø84.0 mm (3.3") |
| Kopējais garums | Apm. 148.0 mm (5.8") (no objektīva gala līdz objektīva stiprinājuma pamatnei) |
| Masa (svars) | Apm. 790 g (1.75 mārc.) |
| Noturīgs pret putekļiem un šjaktām | Jā |
| Ieteicamā darba temperatūra | -10°C līdz 40°C (14°F līdz 104°F) |
| Pieļaujamais relatīvais mitrums | 10% RM līdz 80% RM |

Izstrādājums „Panasonic”

Uz šo izstrādājumu attiecas „Panasonic” e-garantija.

Lūdzu, saglabājiet pirkumu apliecinošu dokumentu (kvīti).

Garantijas noteikumi un informācija par šo izstrādājumu pieejama vietnē www.panasonic.com/lv

vai, zvanot uz tālruna numuru: 67798043 – zvaniem no fiksētā (analogā) tīkla.

Ražotājs:

Panasonic korporācija
Kadoma, Osaka, Japāna

Pārstāvis Eiropā:

Panasonic Marketing Europe GmbH
Panasonic testēšanas centrs
Winsbergring 15, 22525 Hamburga, Vācija

Panasonic korporācija

Tīmekļa vietne: <http://www.panasonic.com>