

# Panasonic®

Használati útmutató

CSERÉLHETŐ OBJEKTÍV DIGITÁLIS  
FÉNYKÉPEZŐGÉPHEZ

Típuszám:

## S-R70300



DVQX2162ZA  
F0221AJ0

# Használati útmutató

## CSERÉLHETŐ OBJEKTÍV DIGITÁLIS FÉNYKÉPEZŐGÉPHEZ

Köszönjük, hogy Panasonic terméket vásárolt. Kérjük, figyelmesen olvassa el a használati útmutatót, mielőtt használni kezdi a terméket, és őrizze meg azt a további használatához.

Ez az objektív Leica Camera AG L-Mount szabványnak megfelelő digitális fényképezőgéppel használható .

A készülék 35 mm teljes képmezős érzékelővel kompatibilis.

- A zökkenőmentes felvétel érdekében javasoljuk, hogy frissítse a digitális fényképezőgép/objektív firmware-ét a legfrissebb verzióra.
  - A firmware-re, illetve a firmware letöltésére/ frissítésére vonatkozó legfrissebb információk érdekében, látogasson el a következő weboldalra: <https://panasonic.jp/support/global/cs/dsc/> (Csak angolul)
- 
- Az L-Mount a Leica Camera AG védjegye, illetve bejegyzett védjegye.
  - Ebben a dokumentumban említésre kerülő egyéb nevek, cégnevek, terméknevek az érintett vállalatok védjegyei, illetve bejegyzett védjegyei.

## Tartalom

Információk az Ön biztonsága érdekében .....	2
Óvintézkedések .....	3
Mellékelt tartozékok .....	4
Alkotórészek megnevezései és funkcióik .....	5
Az objektív felszerelése .....	6
Biztonsági óvintézkedések .....	8
Hibaelhárítás .....	8
Műszaki adatok .....	9

## Információk az Ön biztonsága érdekében

---

Tartsa távol az egységet az elektromágneses eszközöktől (mint a mikrohullámú sütő, televízió, videojáték, rádió, magasfeszültségű vezetékek, stb.).

- Ne használja a fényképezőgépet mobiltelefon közelében, mert ez zajossá teheti a képet, illetve a hangot.
- Ha a fényképezőgép az elektromágneses eszközök miatt nem működik megfelelően, kapcsolja ki a készüléket, távolítsa el az akkumulátort, illetve a csatlakoztatott akkumulátor töltőt. Azután helyezze be ismét az akkumulátort, illetve csatlakoztassa újra az AC adaptert, majd kapcsolja be a fényképezőgépet.

## - Ha ezt a szimbólumot látja -

### Az elhasználdott berendezések ártalmatlanítása Kizárólag az Európai Unióban és azokban az országokban amelyek újrahasznosító rendszerekkel rendelkeznek



Ez a szimbólum a termékeken, csomagoláson és/vagy a hozzá tartozó dokumentációban azt jelenti, hogy az elhasználdott elektromos és elektronikus termékek nem keverhetők az általános háztartási hulladék közé.

A megfelelő kezelés, újrahasznosítás, visszanyerés érdekében kérjük, hogy ezeket a termékeket a kijelölt gyűjtőhelyeken helyezze el az Ön országában érvényes nemzeti szabályozásnak megfelelően.

Ezeknek a termékeknek a megfelelő ártalmatlanítása segít az értékes erőforrások megőrzésében, az emberi egészségre káros hatások megelőzésében, és a környezet megóvásában. Kérjük, a begyűjtésre és újrahasznosításra vonatkozó további részletek érdekében forduljon a helyi hatóságához.

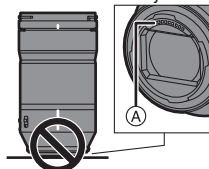
A hulladék helytelen megsemmisítése bírságot vonhat maga után a nemzeti előírások szerint.

## Övintézkedések

### ■ Az objektív kezelése

- Legyen óvatos az objektív használatánál, ne ejtse le, ne üsse neki semminek, illetve ne fejtse ki túlzott erőt. Ellenkező esetben meghibásodást vagy kár keletkezhet az objektívben és a digitális fényképezőgépben.

- Előfordulhat, hogy a képeket befolyásolja a lencse felületén keletkező por, kosz és szennyeződés (víz, olaj, ujjlenyomat, stb.). Felvétel előtt és után ventilátorral fújja le a lencse felületén képződő port és koszt, majd óvatosan törölje át egy puha száraz ronggyal a szennyeződés eltávolítása érdekében.
- Amikor nem használja az objektívet, gondoskodjon az objektívvédő sapka és a hátsó objektívvédő sapka felhelyezéséről a por és egyéb szemcsék az objektív felületén történő felhalmozódásának és az objektívbe történő bejutásának megelőzése érdekében.
- Az objektív csatlakoztatási pontjainak (A) megóvása érdekében, ne tegye a következőket: Ezek rendellenes működést okozhatnak.
  - Az objektív csatlakozó pontjainak megérintése.
  - Az objektív csatlakozó pontjainak szennyeződése.
  - Az objektív rögzítési felületének fejjel lefelé történő elhelyezése.



### ■ Por- és cseppállóság

- A por- és cseppállóság kifejezések extra védelmi szintet jelentenek az objektívet érő minimális mennyiségű nedvességgel, vízzel vagy porral szemben. Ezek a feltételek nem garantálják, hogy az objektív nem sérül meg, ha közvetlenül vízzel vagy porral érintkezik. Ügyeljen a következő övintézkedésekre a megfelelő por- és cseppállósági teljesítmény érdekében. Amennyiben az objektív nem működik megfelelően, forduljon a

kereskedőhöz, vagy a Panasonic vállalathoz.

- Olyan digitális fényképezőgéphez csatlakoztassa, amely por és cseppálló.

- Amikor felhelyezi, illetve eltávolítja az objektívet, ügyeljen arra, hogy idegen tárgyak, mint a homok, port és vízcseppek ne tapadjanak, illetve ne jussanak be az objektív rögzítő gumijába, csatlakozási pontjaiba, a digitális fényképezőgépbe és az objektívbe.

- Amennyiben az objektív vízcseppeknek vagy egyéb folyadéknak van kitéve, törölje le egy puha, száraz törlerönggyel.

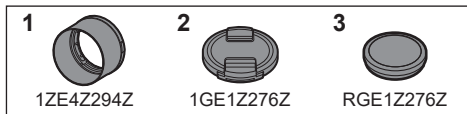
- A por- és cseppállósági teljesítmény növelése érdekében, a foglalatban objektív rögzítő gumi található.
- Az objektív rögzítő gumi kopásnyomokat hagy a digitális fényképezőgép foglalatban, de ez nem befolyásolja a teljesítményt.
- Az objektív rögzítő gumi cseréjére vonatkozó bővebb információ érdekében, forduljon a Panasonic vállalathoz.

#### ■ Páralecsapódás (amikor az objektív bepárasodik)

- Páralecsapódás akkor jelentkezik, amikor a környezeti hőmérséklet, illetve a páratartalom megváltozik. Legyen óvatos, mivel az objektíven folt, penész keletkezhet és rendellenes működést eredményezhet.
  - Ha páralecsapódás keletkezik, kapcsolja ki a digitális fényképezőgépet és hagyja így körülbelül 2 órán keresztül. A pára természetes módon megszűnik, amikor a digitális fényképezőgép hőmérséklete a környezeti hőmérséklethez hasonlóvá válik.
- 
- A használati útmutatóban szereplő képek, illetve a műszaki adatok a későbbi változtatások következtében különbözhetnek az Ön által vásárolt készüléktől.

## Mellékelt tartozékok

Ellenőrizze, hogy az összes mellékelt tartozék rendelkezésre áll-e, mielőtt elkezdi használni a terméket. A cikkszámok 2021. februári állapotot tükröznek. A változtatás jogát fenntartjuk.



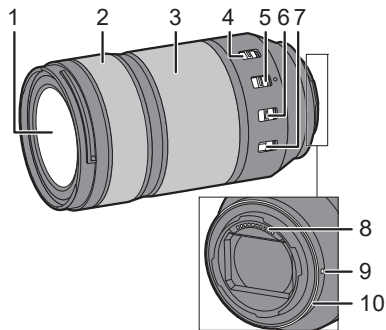
1 Napellenző

2 Objektívvédő sapka\*

3 Hátsó objektívvédő sapka\*

\* A vásárláskor az objektívhez rögzítve.

## Alkotórészek megnevezései és funkcióik



**1** Lencsefelület

**2** Fókuszgyűrű

Fókuszáláshoz forgassa el a fókuszgyűrűt MF (manuális fókusz) beállítás esetén.

A kompatibilis digitális fényképezőgépek menü segítségével beállíthatja a fókusz fókuszgyűrűvel történő mozgásának mennyiségét. A részletek érdekében olvassa el a digitális fényképezőgép kezelési útmutatóját.

**3** Zoom-gyűrű

Teleobjektívre vagy nagy látószögre közelít.

**4** Fókusz távolság tartomány választó kapcsoló  
Kiválaszthatja az AF fókusz távolság tartományát.  
[FULL] (Teljes): A fókuszálás a teljes tartományban lehetséges.

[3m-∞]: A fókuszálás 3,0 és végtelen közötti tartományban lehetséges.

- Az AF fókuszálási sebessége növekszik, ha korlátozza az AF fókusz távolságának tartományát.

**5** AF/MF kapcsoló

AF (Auto fókusz) és MF (Manuális fókusz) között vált.

- Amikor a digitális fényképezőgép MF-re van állítva, a működés MF lesz, függetlenül az AF/MF kapcsoló beállításától.

**6** O.I.S. kapcsoló

A képstabilizátor funkció aktívra van állítva, ha az O.I.S. kapcsoló [ON] (BE) állásban van.

- Állvány használatokor javasolt az O.I.S. kapcsolót [OFF] (KI) állásba kapcsolni.

**7** Zoom zár kapcsoló

Amikor a fókusz távolság 70 mm és a zoom zár kapcsoló [LOCK] (Zárt) állásban van, a zoom gyűrű le lesz zárva.

- Használja a zoom gyűrű zárat, amikor hordozza az objektívet, így az nem mozdul el a saját súlyától.

**8** Csatlakozási pontok

**9** Jelölés az objektív rögzítéséhez

**10** Objektív rögzítési gumi

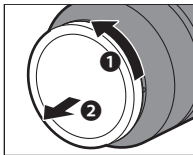
## Megjegyzés

- Fókuszálási különbségek fordulhatnak elő, amikor a zoomot fókuszálás után használja. Fókuszáljon újra.
- Videofelvétel közben bizonyos helyzetekben az objektív AF működése és képstabilizátorának működése hallható. Javasoljuk, hogy az alábbiaknak megfelelően készítse el a felvételt:
  - Állítsa MF-re a rögzítéshez
  - Kapcsolja ki a képstabilizátort, és használjon állványt a felvételhez

## Az objektív felszerelése

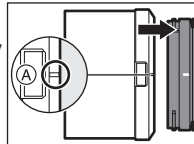
Az objektív felszerelésére vonatkozó információk érdekében, olvassa el a digitális fényképezőgépének használati útmutatóját.

- Mielőtt csatlakoztatja az objektívet, kapcsolja ki a digitális fényképezőgépet.
- Mielőtt csatlakoztatja az objektívet, távolítsa el a hátsó objektívvédő sapkát.
- Miután eltávolítja az objektívet a digitális fényképezőgépről, gondoskodjon az objektívvédő sapka és a hátsó objektívvédő sapka felhelyezéséről a por és egyéb szemcsék az objektív felületén történő felhalmozódásának és az objektívbe történő bejutásának megelőzése érdekében.

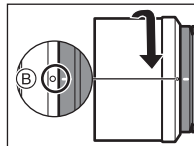


## ■ A napellenző felhelyezése

- 1 Illesse a napellenző (A) (☐) jelzését az objektív csúcsán lévő jelzéshez.



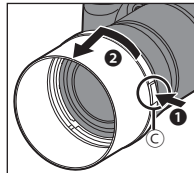
- 2 Forgassa el a napellenzőt a nyíl irányába a napellenző (B) (O) jelzésének az objektív csúcsán lévő jelzéséhez történő illesztéséhez.



- Forgatással rögzítse a napellenzőt, kattanásig.

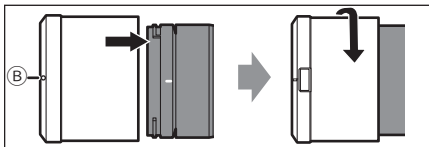
## ■ A napellenző eltávolítása

Miközben megnyomja a napellenző gombot (C), forgassa el a napellenzőt a nyíl irányába és távolítsa el azt.



## **Megjegyzés**

- Amikor hordozza az objektívet, a napellenzőt fordított irányba kell felhelyezni.
- 1 Illessze a napellenző (Ⓑ) (○) jelzését az objektív csúcsán lévő jelzéshez.
  - 2 Forgatással rögzítse a napellenzőt, kattanásig.



- Vakuval történő fényképezés közben javasolt a napellenző eltávolítása, mivel a napellenző blokkolhatja a vaku fényét.
- Az objektív elejtésének megelőzése érdekében, soha ne hordozza az objektívet úgy, hogy csak a napellenzőnél fogva tartja azt.

## ■ **Megjegyzések a szűrő használatára vonatkozóan**

- A lencsevédő sapka, illetve a napellenző rögzíthető az objektívre akkor is, ha arra már helyezte a szűrőt.
- Több szűrő egyidejű használata esetén előfordulhat, hogy a kép szélei némileg elsötétülnek (vignettálás).
- Nem lehet az átalakító lencsétől vagy adapterektől eltérő elemeket az objektív elejére felhelyezni és ezzel az objektívvel együtt használni.  
Az objektív meghibásodhat, ha ilyen elemeket helyez fel.



## Biztonsági óvintézkedések

- **Ne permetezzen az objektívre rovarirtó vagy gyúlékony vegyszereket.**
  - Amennyiben ezek a vegyi anyagok érintkeznek az objektívvel, az objektív burkolata megsérülhet és leválhat a festék róla.
- **Ne irányítsa az objektívet a nap vagy egyéb erős fényforrások felé.**
  - Ellenkező esetben az objektív túlzott mennyiségű fényt gyűjthet be és ez tüzet, illetve rendellenes működést okozhat.
- **Ne érintse meg közvetlenül az objektívet, ha azt hosszú ideig alacsony hőmérsékleten használja.**
  - Hideg helyeken (0 °C alatti hőmérsékleten, például sípályákon), az objektív fém részeivel történő hosszabb ideig történő érintkezés bőrsérüléseket okozhat. Használjon kesztyűt vagy hasonló eszközt, amikor az objektívet hosszabb ideig kívánja használni.
- **Tisztításnál könnyedén törölje le az objektívet egy puha száraz portörölő ronggyal.**
  - Ne használjon oldószereket, például benzint, hígítót, alkoholt, konyhai tisztítószeret, stb., mivel ezek eldeformálhatják a burkolatot, illetve a bevonat leválását okozhatják.
  - Ne használjon vegyszerrel kezelt kendőket.
- Ne hagyja, hogy az objektív hosszabb ideig gumból, műanyagból, vagy egyéb anyagokból készült termékekkel érintkezzen.
- Ne szerelje szét, illetve ne alakítsa át ezt a terméket.
- Amikor az objektívet huzamosabb ideig nem használja, javasoljuk, hogy silica géllal együtt tárolja azt.
- Felvétel előtt ellenőrizze az összes alkatrészt, miután a készüléket huzamosabb ideig nem használta.

- Kerülje az objektív használatát illetve tárolását a következő helyeken, mivel ez problémákat vagy rendellenes működést okozhat:
  - Közvetlen napsütésnek kitett helyen, illetve a strandon nyáron
  - Magas hőmérsékletű és magas páratartalmú, illetve olyan helyeken, ahol ezek a körülmények gyakran nagy mértékben változnak.
  - Homokos vagy poros helyeken
  - Tűzveszélyes helyeken
  - Fűtő-, légkondicionáló-, illetve párologtató berendezések közelében
  - Ahol vízzel érintkezhet a készülék
  - Ahol a készülék rezgésnek van kitéve
  - Járműben
- Olvassa el a digitális fényképezőgép kezelési útmutatóját is.

## Hibaelhárítás

**Recsegő hang, stb. hallatszik, amikor a digitális fényképezőgépet be- vagy kikapcsolja, illetve megrázza az objektívet. Hang hallatszik az objektívből kép felvétele közben.**

- Ez a hang az objektív lencsék mozgásából és a rekesz működéséből ered. Ez nem jelent meghibásodást.

**Az objektív felhelyezése előtt vagy a digitális fényképezőgép kikapcsolásakor a belső lencsék eltolódnak a középponttól. A belső lencsék rezegnek, amikor az objektívet lengeti.**

- Ezt az objektívbe épített képstabilizátor mechanizmusa okozza. Ez nem jelent meghibásodást.

## Műszaki adatok

A műszaki adatok változását a teljesítmény fokozása érdekében fenntartjuk.

### CSERÉLHETŐ OBJEKTÍV DIGITÁLIS FÉNYKÉPEZŐGÉPHEZ "LUMIX S 70-300 mm F4.5-5.6"

<b>Foglalat</b>	Leica Camera AG L-Mount
<b>Fókusz távolság</b>	f=70 mm - 300 mm
<b>Objektív felépítése</b>	17 elem 11 csoportban (1 UED lencse, 2 ED lencse, 1 UHR lencse)
<b>Rekesz típus</b>	11-lamellás zár/körkörös rekesz diafragma
<b>Maximum rekeszérték</b>	F4.5 (Széles) - F5.6 (Tele)
<b>Minimum rekeszérték</b>	F22
<b>Látószög</b>	34° (Széles) – 8,3° (Tele)
<b>Fókusz távolság</b>	[FULL] (Teljes): 0,54 m-től ∞-ig (Széles)/0,74m-től ∞-ig (Tele) (a fókusz távolság referenciavonalától) [3m-∞]: 3,0 m-től ∞-ig (a fókusz távolság referencia vonalától)
<b>Maximális képnagyítás</b>	0,5X (fókusz távolság 300 mm)
<b>Optikai képstabilizátor</b>	Igen
<b>Szűrő átmérő</b>	77 mm
<b>Maximum átmérő</b>	Ø 84 mm
<b>Teljes hossz</b>	Kb. 148 mm (az objektív végétől az objektív foglalat alapoldaláig)
<b>Tömeg (Súly)</b>	Kb. 790 g
<b>Por- és cseppállóság</b>	Igen
<b>Ajánlott működési hőmérséklet</b>	-10 °C-től 40 °C-ig
<b>Megengedhető relatív páratartalom</b>	10%RH - 80%RH

## **Panasonic termék**

Kérjük, őrizze meg a fizetési bizonylatot.

E termékre vonatkozó jótállási feltételek és információk elérhetők a [www.panasonic.com/hu](http://www.panasonic.com/hu) oldalon, illetve az alábbi telefonszámon: +36 40 201 006 - Helyi hívásnak megfelelő díjazásért hívható kék szám.

Gyártó:

Panasonic Corporation

Kadoma, Osaka, Japán

Európai képviselő:

Panasonic Marketing Europe GmbH

Panasonic Testing Centre

Winsbergring 15, 22525 Hamburg, Németország

---

## **Panasonic Corporation**

Weboldal: <http://www.panasonic.com>